



2006 年年度报告

二〇〇七年三月

目 录

1、重要提示.....	[01]
2、公司概况.....	[02]
2.1 公司简介.....	[02]
2.2 组织结构.....	[03]
3、公司治理.....	[03]
3.1 公司治理结构.....	[03]
3.2 公司治理信息.....	[07]
4、经营管理.....	[10]
4.1 经营目标、方针、战略规划.....	[10]
4.2 经营业务主要内容.....	[11]
4.3 市场分析.....	[11]
4.4 内部控制.....	[12]
4.5 风险管理.....	[13]
5、报告期末及上一年度的比较式会计报表.....	[17]
5.1 自营资产.....	[17]
5.2 信托资产.....	[24]
6、会计报表附注.....	[25]
6.1 报表编制基准不符合会计核算基本前提的说明.....	[25]
6.2 重要会计政策和会计估计说明.....	[26]
6.3 或有事项说明.....	[28]
6.4 重要资产转让及其出售的说明.....	[28]
6.5 会计报表中重要项目的明细资料.....	[28]
6.6 关联方关系及其交易的披露.....	[31]
6.7 会计制度的披露.....	[32]

7、财务状况说明书.....	[33]
7.1 利润实现和分配情况.....	[33]
7.2 主要财务指标.....	[33]
7.3 对本公司财务状况、经营成果有重大影响的其他 事项.....	[33]
8、特别事项揭示.....	[33]

1、重要提示

本公司董事会及董事保证本报告所载资料不存在任何虚假记载、误导性陈述或者重大遗漏，并对其内容的真实性、准确性和完整性承担个别及连带责任。

独立董事于萍认为本报告内容是真实、准确、完整的。

本公司总经理崔泽军、主管会计工作的副总经理薛怀宇及计划财务部经理石翠云声明：保证年度报告中财务报告的真实、完整。

2、公司概况

2.1 公司简介

中原信托投资有限公司于1985年8月经河南省人民政府和中国人民银行批准成立。2002年10月中国人民银行以《中国人民银行关于中原信托投资公司重新登记有关事项的批复》(银复[2002]285号)批准公司重新登记,取得了中国银行业监督管理委员会河南监管局颁发的《中华人民共和国金融许可证》(注册号:00148505)和河南省工商行政管理局颁发的《企业法人营业执照》(注册号:4100001000195)。公司注册资本为人民币59227.2万元(其中外汇1500万美元)。

公司中文名称: 中原信托投资有限公司

中文简称: 中原信托

英文名称: ZHONGYUAN TRUST & INVESTMENT CO., LTD.

英文缩写: ZYTIC

法定代表人: 黄日珉

注册地址: 中国河南省郑州市郑汴路96号

邮政编码: 450004

公司互联网网址: <http://www.zyxt.com.cn>

电子信箱: info@zyxt.com.cn

信息披露事务负责人: 薛怀宇

联系人: 刘飞

联系电话: 0371-6651 3167

传 真: 0371-6651 3180

电子信箱: lf@zyxt.com.cn

信息披露报纸名称: 金融时报

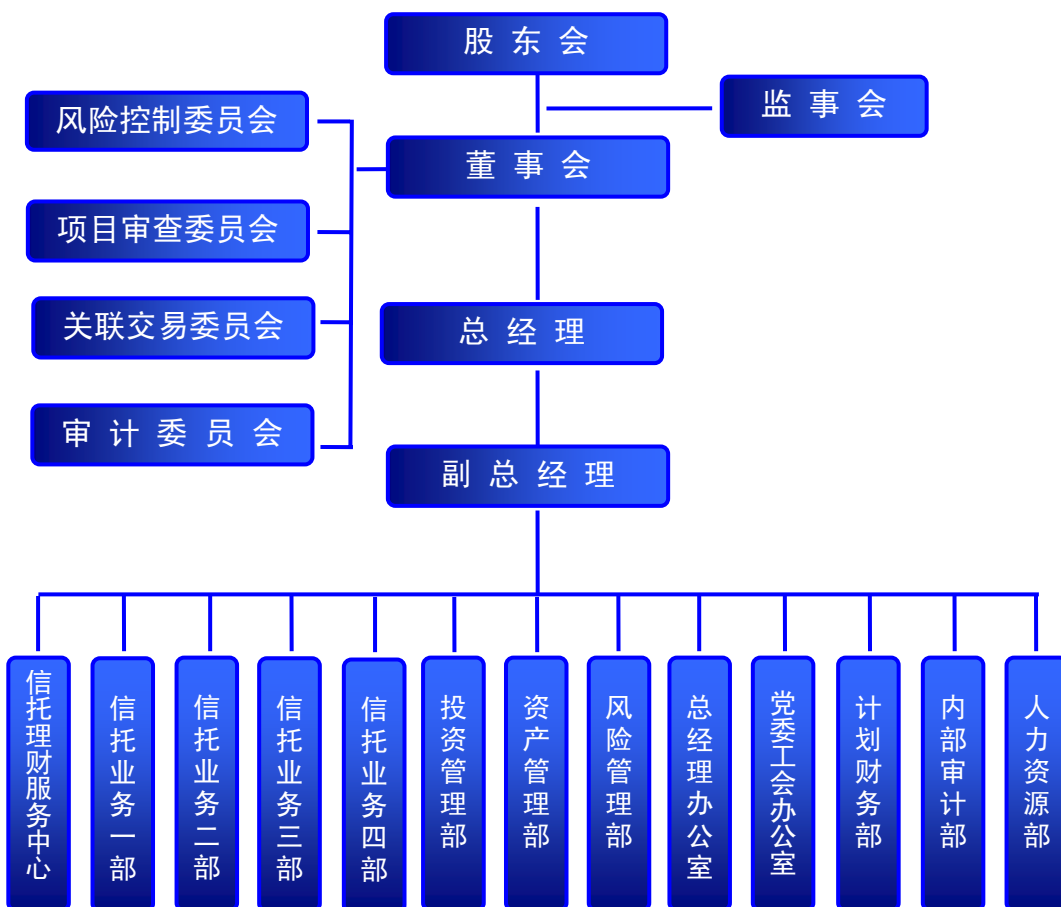
年度报告备置地点: 中原信托总经理办公室

公司聘请的会计师事务所: 华建会计师事务所有限责任公司

地址: 河南省郑州市纬五路43号经纬大厦

2.2 组织结构

图 2.2



3、公司治理

3.1 公司治理结构

3.1.1 公司股东

3.1.1.1 截至报告期末公司股东共三家。股东情况如下：

表 3.1.1.1

股东名称	持股比例	法定代表人	注册资本	注册地址	主要经营业务及主要财务情况
河南省建设投资总公司★	59.89%	胡智勇	600,000 万元	郑州市农业路东段海特大厦	建设项目的投资；项目所需工业生产资料和机械设备，投资项目分得的能源/原材料。2006年末总资产 133.8 亿元，所有者权益 116.4 亿元，当年利润总额 29362.2 万元。
河南盛润创业投资管理有限公司	20.26%	李喜朋	85,000 万元	郑州市机场路 91 号	实业投资及投资管理服务（国家专项规定的除外）；信息技术咨询服务；企业策划管理。2006年末总资产 20.09 亿元，所有者权益 19.22 亿元，当年实现利润 3300 万元。

河南省经济技术开发公司	19.85%	石保上	20,000 万元	郑州市金水区经三路 27 号	工商企业技术改造项目的投资服务。2006 年末总资产 34.04 亿元，所有者权益 14.97 亿元，当年实现利润 2684.59 万元。
-------------	--------	-----	-----------	----------------	---

以上股东不存在关联关系。

★本公司最终实际控制人为河南省建设投资总公司。

3.1.1.2 公司前三位股东的主要股东的情况如下：

表 3.1.1.2

股东名称	其主要股东	出资比例	注册资本	主要经营业务及主要财务情况
河南省建设投资总公司	河南省人民政府	100%		
河南盛润创业投资管理有限公司	河南盛润置业有限公司	26%	6000 万元	主营房地产开发。2006 年末总资产 3.9 亿元，所有者权益 2.7 亿元，当年实现利润 400 万元。
河南省经济技术开发公司	河南省财政厅	100%		

3.1.2 董事及董事会下属委员会

公司董事的基本情况如下表：

表 3.1.2-1

姓名	职务	性别	年龄	选任日期	所推举的股东名称	该股东持股比例	简要履历
黄曰珉	董事长	男	49	2005.9	河南省建设投资总公司	59.89%	历任河南省计划委员会投资处主任科员，中原信托投资公司国际业务部经理、副总经理，中原信托投资有限公司总经理、董事长
赵 申	董 事	女	59	2005.9	河南省建设投资总公司	59.89%	历任河南省计经委、省计委、省发展计划委员会办公室副主任、机关党委副书记、人事处长，中原信托投资有限公司党委书记
郝国庆	董 事	男	42	2005.12	河南省建设投资总公司	59.89%	历任河南省计划委员会财政金融处主任科员、副处长、河南省发展计划委员会产业发展处副处长、民生证券总裁助理、河南省建设投资总公司企划部主任
李喜朋	董 事	男	43	2005.9	河南盛润创业投资管理有限公司	20.26%	历任河南省煤矿供应公司、河南省煤炭厅供应处科员、河南省豫盛石化公司经理、河南盛润创业投资管理有限公司董事长
袁顺兴	董 事	男	40	2005.9	河南省经济技术开发公司	19.85%	历任河南省财政厅技改办工业科科长、河南省经济技术开发公司信贷一部副主任、投资管理一部主任、公司总经理助理、副总经理
崔泽军	董 事	男	42	2005.9	职务董事		历任郑州粮食学院教师、中原信托投资公司财务部经理、副总经理，中原信托投资有限公司总经理
许兆华	董 事	女	49	2006.6	职工董事		历任南召县农业银行会计出纳副股长、县支行副行长、中原信托投资公司金融业务部经理、人力资源部经理、党办主任、工会副主席

独立董事:

表 3.1.2-2

姓名	所在单位及职务	性别	年龄	选任日期	所推举的股东名称	该股东持股比例	简要履历
于萍	河南泓洋律师事务所律师、合伙人	女	41	2006.3	河南省建设投资总公司	59.89%	历任河南天平律师事务所律师、河南路通律师事务所主任、河南泓洋律师事务所律师、合伙人、河南省律师协会金融证券委员会委员、郑州市律师协会金融证券委员会主任委员

董事会下属委员会情况如下表:

表 3.1.2-3

董事会下属委员会名称	职 责	组成人员姓名	职 务
风险控制委员会	对公司发展战略和运营模式进行风险评价;对公司制度体系进行风险评价;对新业务和重大项目的风险进行事前评估和事后评价;对公司资产风险状况进行评价;处置重大风险;董事会交办的事项;经营班子提交审议的事项。	黄曰珉	董事长 主任委员
		崔泽军	董事 总经理
		姬宏俊	副总经理
		薛怀宇	副总经理
		宋大建	总经理助理
		张纯贤	内部审计部经理
		赵 阳	风险管理部经理
		于 萍	律 师
项目审查委员会	对公司贷款、投资、担保、租赁、拆借等项目的合规性和可行性进行审核和论证,并投票表决。	崔泽军	总经理 主任委员
		姬宏俊	副总经理
		薛怀宇	副总经理
		李信风	总经理助理
		蒋万祥	总经理助理
		宋大建	总经理助理
		赵 阳	风险管理部经理
		杜迎辉	信托理财中心经理
		石翠云	计划财务部经理
		范战谋	信托一部经理
		蔡云波	信托二部经理
		杜晓军	信托三部经理
		李旭东	信托四部经理
		阮 争	投资管理部经理
孟凡君	资产管理部经理		
李华民	资深专家		
于 萍	律 师		
关联交易委员会	对公司发生的关联交易的必要性、公允性进行审核、评价,发表审核意见提交董事会、股东会审议决策。	黄曰珉	董事长 主任委员
		郝国庆	董 事
		李喜朋	董 事
		袁顺兴	董 事
		崔泽军	董事 总经理

审计委员会	审议公司年度内部审计工作计划，提议聘请或更换外部审计机构，监督公司内部审计制度的实施，负责内部审计与外部审计之间的沟通，监督和审核公司的财务信息，监督和审核公司的信息披露，审查公司内控制度的有效性，对重大关联交易进行审计，公司董事会授予的其他职责。	郝国庆	董事 主任委员
		李喜朋	董 事
		袁顺兴	董 事

3.1.3 监事及监事会下属委员会

公司监事的基本情况如下表：

表 3.1.3-1

姓名	职务	性别	年龄	选任日期	所推举的股东名称	该股东持股比例	简要履历
张纯贤	代理 监事长	男	41	2005.9	职工监事		历任平顶山市财政局科员、平顶山市信托投资公司总助兼投行部经理、中原信托投资有限公司信托投资部经理、内部审计部经理
闫万鹏	监 事	男	41	2005.9	河南省建设投资总公司	59.89%	历任河南省计委、计经委办公室副主任科员、主任科员、人事处主任科员、河南省建设投资总公司总助兼综合计划部经理、总会计师
王海青	监 事	女	35	2005.9	河南省建设投资总公司	59.89%	历任郑州市农业局科员、河南省建设投资总公司资产管理二部业务主管
林 洁	监 事	女	36	2005.9	河南盛润创业投资管理有限公司	20.26%	历任郑州列车段财务科会计、河南省盛润置业有限公司财务部经理、河南盛润创业投资管理有限公司财务部经理
谢铁山	监 事	男	44	2005.9	河南省经济技术开发公司	19.85%	历任河南省经济技术开发公司信贷管理一部副经理、法律事务部经理、投资管理一部经理

公司监事会未设立专业委员会。

3.1.4 高级管理人员

表 3.1.4

姓名	职务	性别	年龄	选任日期	金融从业年限	学历	专业	简要履历
崔泽军	总经理	男	42	2005.9	15	硕士研究生	会计学	历任郑州粮食学院教师、中原信托投资公司财务部经理、副总经理，中原信托投资有限公司总经理
刘 健	副总经理	男	52	2005.9	21	研究生班结业	经济学	历任河南省军区干事、中原信托投资公司人事处处长、总经理助理，中原信托投资有限公司副总经理
姬宏俊	副总经理	男	43	2005.9	8	研究生班结业	金融学	历任河南省计经委财金处、外经处副主任科员、主任科员，投资处、财金处副处长，国家开发银行河南省分行客户一处副处长，中原信托投资有限公司副总经理

薛怀宇	副总经理	男	38	2005.9	17	硕士研究生	工商管理	历任人行河南省分行货币信贷处副科长、人行郑州中心支行非银处信托科科长，中原信托投资有限公司副总经理
-----	------	---	----	--------	----	-------	------	---

3.1.5 公司员工

表 3.1.5

项 目		报告期年度		上年度	
人 数		83		77	
平均年龄		36.7		37.1	
		人数	比例	人数	比例
年龄分布	20 以下	0	0	0	0
	20—29	18	21.7%	14	18.2%
	30—39	33	39.8%	33	42.8%
	40 以上	32	38.5%	30	39%
学历分布	博士	0	0	0	0
	硕士	20	24.1%	13	16.9%
	本科	43	51.8%	43	55.8%
	专科	17	20.5%	18	23.4%
	其他	3	3.6%	3	3.9%
岗位分布	董事、监事及其高管人员	11	13.2%	11	14.2%
	自营业务人员	20	24.1%	22	28.6%
	信托业务人员	33	39.8%	26	33.8%
	其他人员	19	22.9%	18	23.4%

3.2 公司治理信息

中原信托依法组建了股东会、董事会和监事会，建立并完善了有关工作制度。股东会负责对公司发展战略、经营方针、股权变动、对外投资、董监事选任、年度预决算以及利润分配等重大事项进行决策。董事会负责对公司经营计划、投资方案、机构设置、高级经理人员的聘任以及基本管理制度的制定等进行决策。监事会负责对公司及董事、高级经理人员遵守法律、法规和公司章程的情况以及财务情况进行监督检查。

报告期内，公司严格按照有关规定召开股东会会议，确保股东能够依法行使表决权；公司董事会严格按法律、法规及公司章程履行职权，按照法定程序召开董事会会议，董事勤勉尽责地履行职责，维护了公司和股东的利益；公司监事会

本着对股东负责的态度，严格按照法律、法规及公司章程的规定，通过对董事会会议的列席、对公司董事会、财务运作的监督等，履行其职责，维护公司及股东的合法权益。

3.2.1 召开股东会会议情况

报告期内中原信托股东会共召开3次会议：

2006年4月10日，股东会召开第十一次会议，审议通过如下议案：（1）公司2005年度利润分配方案；（2）公司2006年度财务预算方案；（3）公司关于建立独立董事制度并修改章程的议案，选举于萍女士为公司第二届董事会独立董事。

2006年8月25日，股东会召开第十二次会议，批准公司按比例出资增持长城基金管理有限公司264.7万股权。

2006年9月18日，股东会召开第十三次会议，批准公司向下属郑州中信园林景观工程公司增资267万元人民币，使其注册资金达到人民币1000万元。

3.2.2 召开董事会会议情况和董事会下属委员会履行职责情况

（1）董事会会议召开情况

报告期内中原信托董事会共召开4次会议，分别审议通过公司2005年度经营工作报告和2006年度经营计划、2005年年度财务决算报告、2005年度报告和审计报告、2005年度利润分配预案和2006年度财务预算方案，批准公司修订风险控制委员会工作制度，批准公司深化薪酬制度改革的议案，审议通过公司2006年上半年经营工作报告，批准公司参与信托公司创新试点，批准公司将持有的平顶山太澳高速股权质押给中国建设银行平顶山分行。

（2）董事会对股东会决议的执行情况和股东会授权事项的执行情况

报告期内中原信托董事会严格执行股东会决议和股东会授权，通过完善董事会专业委员会的设置和工作制度、调整公司内设机构、对年度计划、财务预决算等经营管理中的重大问题进行审慎决策以及下属各专业委员会一系列工作的开

展，切实履行职责，使股东会决议得到有效执行，公司业务和各项管理工作顺利运行。

(3) 董事会下属委员会履职情况

① 风险控制委员会

报告期内公司风险控制委员召开 5 次会议，针对国家开发银行提供连带责任保证和不提供连带责任保证两种情况下，确定了为国家开发银行授信城市的基础设施项目提供信托过桥贷款的原则及在国家开发银行担保或不担保模式下的合作城市及合作规模，并探讨河南公路网、高速公路、电力领域与国家开发银行合作的可能性，在风险可控的前提下，积极开展合作；针对信托资金用于以政府信用为主导的城市基础设施建设项目单个城市信托负债量的控制标准、项目的保证措施、防范政府短期行为和道德风险等问题，提出了风险控制要求；讨论分析了《国家发展和改革委员会、财政部、建设部、中国人民银行、中国银行业监督管理委员会关于加强宏观调控，整顿和规范各类打捆贷款的通知》（银监发[2006]27号）对公司城建信托业务可能产生的不利影响；审议通过风险管理部提交的《中原信托投资有限公司房地产信托业务授信原则及风险控制基本要求》，积极谨慎地开展房地产信托业务、有效防范和控制风险，在业务发展中要避免不顾经营风险、单纯追求高收益的短期行为，项目评审阶段就要落实好产品销售渠道和销售方式。上述原则和措施对公司信托业务开展和业务的风险控制起到了应有的作用。

② 项目审查委员会

报告期内公司项目审查委员会共召开 23 次会议，独立、民主、审慎地评审了 22 个集合资金信托项目（计划）、2 个对外投资项目和 1 个贷款项目，其中评审通过 24 项，经二次评审通过 1 项，为股东会、董事会、经营班子提供了决策依据。

③ 审计委员会

报告期内公司审计委员会共召开3次会议,审议通过关于提请审议公司2006年内部审计工作计划、关于聘请外部审计机构审计公司2005年度会计报表;听取了河南中天华正会计师事务所关于公司2005年度会计报表审计事项的说明;审议通过关于聘请外部审计机构审计公司2006年度会计报表,同意聘请华建会计师事务所河南分所对公司2006年度会计报表进行审计,并提供2007年度财务咨询服务;讨论了中国银监会颁布的《银行业金融机构内部审计指引》,并通过了由内部审计部拟订的《中原信托投资有限公司内部审计工作实施细则》。

(4) 独立董事履职情况

报告期内,公司独立董事严格按照相关法律、法规和《公司章程》的规定,参加了全部董事会会议,并认真履行职责,对公司重大事项能客观、公正地发表意见,对公司董事会决策的科学性和客观性及公司的良性发展起到了积极的作用。

3.2.3 监事会及其下属委员会履行职责情况

报告期内监事会依据《公司法》和《公司章程》,在公司股东会的领导下,认真履行了监督职能,对董事会执行股东大会决议的情况、公司经营决策和经营管理情况、财务管理、董事和高级经营层的经营行为等进行了监督和检查。

2006年3月21日,监事会召开二届二次会议,审议通过河南中天华正会计师事务所关于公司2005年度会计报表审计情况的说明。

2005年4月10日,监事会召开二届三次会议,审核通过公司2005年度财务决算报告、2005年度利润分配预案、2005年度报告和审计报告。

报告期内公司监事列席四次董事会会议,对公司经营发展情况实施了监督。

3.2.4 高级管理人员履职情况

公司高级管理人员拥有多年的金融、经济从业经验,具有勤勉诚信的品质、良好的政策素养、业务素质和与公司发展相适应的识别、度量、管理、驾驭风险的能力。在经营管理过程中能够严格执行股东会、董事会的各项决议和公司的各

项管理制度，坚持稳健经营、防范风险，开拓进取的意识较强。

4、经营管理

4.1 经营目标、方针、战略规划

经营目标：成为中国最值得托付的信托公司。

经营方针：以企业价值和受益人利益最大化为核心，充分发挥信托制度优势，培育核心竞争力，打造专业化的产品、服务和员工队伍。

战略规划：有效整合资源，树立品牌优势，构建有信托特色的金融服务平台和核心竞争力，提供专业化理财服务，满足金融市场多元化需求，成为中国最值得托付的信托公司。

4.2 所经营业务的主要内容

本公司的业务主要是自有资产管理业务和信托业务。

自营资产运用与分布表

资产运用	金额(万元)	占比(%)	资产分布	金额(万元)	占比(%)
货币资产	15,849	22.06	基础产业		
贷款	10,975	15.28	房地产业	2,444	3.4
短期投资	9,233	12.85	证券	9,233	12.85
长期投资	13,466	18.75	实业	11,964	16.66
其他	22,308	31.06	其他	48,190	67.09
资产合计	71,831	100	资产合计	71,831	100

信托资产运用与分布表

资产运用	金额(万元)	占比(%)	资产分布	金额(万元)	占比(%)
货币资产	162,23	2.48	基础产业	501,731	76.71
贷款	430,816	65.87	房地产业	17,735	2.71
短期投资	4,444	0.68	证券	4,677	0.72
长期投资	158,207	24.19	实业	45,493	6.95
买入返售资产			其他	84,426	12.91
其他	44,372	6.78			
资产合计	654,062	100	资产合计	654,062	100

4.3 市场分析

(1) 有利因素：中国经济持续增长，资本市场得到快速发展；公司经营发展的环境得到改善，信托独特的制度优势正在逐渐被社会认识和接受，信托市场的

发展潜力巨大，公司客户资源不断积累，市场环境趋向成熟；河南省政府支持公司发展，公司股东背景良好，股权结构稳定，治理结构完善，内控体系健全，保证了公司合规合法经营；公司具有区域资源优势，拥有一支良好的专业队伍，已形成了规范经营、稳健经营、诚信经营、健康发展的企业文化。

(2) 不利因素：信托制度仍不完善并面临较大调整；社会对信托的认识还不到位，信托市场巨大的潜在需求转化为现实需求还需要有一个过程；证券市场的牛市行情给部分信托产品的发行造成不利影响；国家宏观调控政策的实施对公司开展信托业务存在不利影响；随着我国国民经济持续稳定增长，理财市场的规模将不断扩大，形式将不断创新，商业银行获准开办个人理财业务，使金融混业经营的趋势更加明显，外资银行全面开放人民币业务，将进一步加剧高端理财市场的竞争。

4.4、内部控制

4.4.1 内部控制环境和内部控制文化

公司法人治理结构健全，股东会、董事会能够有效地行使决策职能；监事会充分发挥了监督的职能；建立和完善了由百余项基本管理制度和操作规程组成的内控制度体系，涵盖了公司业务发展、资产管理、部门设置、人员安排以及决策、执行、监督、反馈等各个内控环节；对风险进行事前防范、事中控制、事后监督，并动态持续管理，保证了公司各项工作和各类业务安全、有序地运行；董事会下设立了风险控制委员会、项目审查委员会、审计委员会和关联交易委员会，在决策和监督方面发挥了积极作用。上述一系列措施的实施在中原信托内部形成了诚信、稳健经营的文化氛围，对维护委托人和受益人的利益发挥了重要作用。

4.4.2 内部控制措施

公司对各部门、岗位制定了明确的职责和权限，职责的设定体现了相互分离的原则，信托业务和固有业务部门分设，信托业务和固有业务的高管人员、业务人员分开；2006年公司成立了风险管理部，配备专业人员负责公司全面风险管理

工作，公司风险管理意识和能力得到了提高；成立信托理财服务中心，强化产品推介、合同签订、客户资料保管、信息披露等方面的合规管理；建立了中、后台对前台的监督制约机制，通过风险控制、内部审计等手段对前台业务进行有效监督、制约；完善了项目两级评审制度，强化初评审环节，有效控制了项目风险和操作风险；明确了部分业务模式的授信原则和业务开展要求，强化业务风险管理和规范化经营；对各项业务制定了具体的操作流程，有关操作人员都能够按照规程进行操作；制定了严谨高效的审批流程，明确各有权决策人的权限分工；制定了问责制度，对于失职、超越授权，或者违背操作规程的人员进行问责；制定了信托业务风险处置预案、处置突发事件应急预案，确保重大事件得到及时妥善的处置；强化员工教育培训，提高员工整体业务素质和道德水平，提高公司各项政策的执行力。

4.4.3 信息交流与反馈

公司在开展业务中，根据具体的操作流程，定期对交易对手进行风险排查，并以书面形式向公司高管层、董事会及有关方面报告；建立了信托业务信息系统、办公自动化系统和内、外部网站，并有专职人员负责信息收集和整理，所有对外披露的业务信息和其他信息经公司书面授权后在公司外部网站或通过其他形式发布，实现业务信息和管理信息的共享；档案资料管理按公司相关制度及尽职管理的要求进行了规范，坚持一案一卷、定期归档和原始档案集中统一管理的原则，对各种内部信息都建立了完整的档案。

公司遵循为受益人的利益最大化处理信托事务的原则，建立了客户服务室，通过问卷调查、客户面谈、电话沟通、代理机构意见反馈等方式，对委托人进行适应性调查，并对各信托产品进行了充分的风险揭示和信息披露。

4.4.4 监督评价与纠正

在进行外部审计的同时，进一步健全内部审计制度，公司通过内控机制的不断完善已逐步形成了以内部审计为主，业务授权控制、会计控制及业务流程环节

控制等相互作用的内控缺陷纠正机制，实现了内控缺陷及时发现、及时纠正。在日常管理过程中，无论监管部门提出的监管意见，还是内部审计或有关部门提出改进工作、加强管理的建议，公司管理层都予以高度重视，并迅速责成相关部门进行整改落实。

4.5 风险管理

4.5.1 风险管理概况

公司始终把加强内部控制，强化风险管理作为工作的重点，作为提升公司综合竞争力的关键，并将2006年确定为尽职管理年，全面加强业务尽职管理，将其贯穿到项目调研、方案设计、分析评审、后期管理及到期清算的全过程，有效管理风险。

(1) 公司经营活动中可能遇到的主要风险：包括信用风险、市场风险、操作风险和其他风险等。

(2) 公司风险管理的基本原则：强化风险管理意识，明确风险管理责任，提高识别、量化和控制风险的能力，建立涵盖公司业务发展、资产管理、部门设置、人员安排以及决策、执行、监督、反馈等各个内控环节的风险管理系统，实行全面风险管理，有效控制各类风险。

(3) 公司实行风险管理责任制，风险管理组织结构与职责划分按照信托业务部门与固有财产管理部门分设、信托业务操作过程中前、中、后台分设的原则设置，相互之间有效制约，明确各个部门、各个环节风险管理的责任，具体为：

董事会：作为公司风险管理的最高决策机构，负责确定公司的风险管理原则、政策和程序，行使重大经营决策权，对公司风险管理负最终责任；

风险控制委员会：对董事会负责，从宏观层面对公司发展战略、运营模式、制度体系、重大项目等可能出现的风险进行评估、管理、控制和监督；

项目审查委员会：从微观层面对固有财产、信托财产运用项目的合规性和可行性进行审查，为董事会或高级经营层决策提供依据；

各业务部：对固有财产、信托财产运用项目的尽职调查和尽职管理负责；

信托理财服务中心：对信托产品推介、合同签订、客户资料保管、信息披露、收益分配等负责；

计划财务部：对固有财产和信托财产的分账管理负责；

内部审计部：对公司经营管理和项目实施和管理的合规性进行审计监督；

风险管理部：对公司风险管理体系进行研究和设计，制定公司风险管理制度并组织实施。

4.5.2 风险状况

4.5.2.1 信用风险状况

信用风险指因交易对手违约带来的风险。

报告期末公司自营业务信用风险资产（包括贷款、拆借、租赁）按照资产五级分类标准分类的情况为：正常 70 万元、关注 2,464 万元、次级 3,392 万元、可疑 10,373 万元、损失 0 万元。其中：不良信用资产的期初数为 13,876 万元，期末数为 13,765 万元，报告期末准备金余额为 11,356 万元。报告期末公司信托业务信用风险资产按照资产五级分类标准均为“正常”。

4.5.2.2 市场风险状况

市场风险指包括股价、利率、汇率、商品价格等因素的变动对公司盈利能力、财务状况及财产状况造成影响的可能性。其中商品价格变动造成影响的可能性主要是指公司投资或贷款的交易对手所面临的商品价格变动等市场风险因素，转化为公司财产损失的可能性。本报告期公司未出现因市场风险给公司财产造成的损失。

股价的变动对公司盈利能力和财务状况产生直接影响，并成正比关系。公司成立了证券投资决策委员会，强化了对证券投资的研究和科学决策，2006 年，证券投资取得了较好的业绩；2006 年利率上升，一方面影响了委托人的收益预期，进而对公司开展业务带来间接影响，另一方面部分受益人享受到收益的提高；公

司外汇业务规模相对较小，但随着市场汇率的逐步放开，将对公司盈利能力和财务状况产生一定的影响，公司对汇率变化进行常规性关注。

4.5.2.3 操作风险状况

操作风险指因治理结构、内部控制流程、电算化系统的不完善或人员失误对公司财产造成损失的可能性。目前公司实行规范化、标准化、制度化管理，管理制度比较健全，制定了各项业务操作流程和《问责制度》，实行岗位职责和相互监督及监控检查相结合，并对失职、越权或者违规操作的人员进行问责；对外部事件可能对公司经营带来的风险，公司实行突发事件预案管理，制作了风险处置预案；公司加强了对业务操作的电算化系统的管理。公司操作风险得到了有效的防范。

4.5.2.4 其他风险状况

公司面临的其他风险主要是国家政策、法律法规的变化对公司经营产生的政策风险、法律风险以及员工行为造成的道德风险。公司没有出现因其他风险对经营活动产生重大影响的情况。

4.5.3 风险管理

4.5.3.1 信用风险管理

公司审慎确定信托财产运用的领域，对一个领域或一个项目的资金运用实行总量控制，细化和明确部分主要业务的授信原则和风险控制要求，强化项目担保措施，尽职管理，严格按照相关制度审慎决策和经营，制定项目风险处置预案。同时不断优化固有资产结构，强化资产管理，并按照相关制度对不良贷款计提准备金，分散和化解信用风险。一般准备按期末资产余额的 1% 计提，专项准备按照资产五级分类结果，并根据信用资产的实际情况计提。

抵押品以选取不存在所有权争议、市场价值可测、易于管理、易于变现的资产为确认原则。抵押率的确定根据项目具体情况而定，如房地产项目中住宅项目抵押率不超过 70%，商业地产和写字楼项目抵押率不超过 60%。

保证贷款管理原则为：优先选取清偿能力强、信用状况良好的法人作为贷款保证人；定期对保证人的资信状况、代偿能力、履约情况等进行检查，督促保证人严格按照保证合同约定履行相关义务。

4.5.3.2 市场风险管理

公司加强宏观经济研究，增加对股市、利率、汇率的预见性；加强证券市场研究，坚持价值投资理念，把握市场机会，采取中长期投资与短期投资相结合的投资策略，控制证券投资规模，建立止损、止盈机制，有效防范股市风险；动态关注生产型交易对手的产销情况，有效防范商品价格波动带来的风险。

公司通过业务模式的不断创新，通过多元化业务结构的组合，提高了公司整体抗市场风险的能力。

4.5.3.3 操作风险管理

公司通过进一步完善管理决策制度、强化流程管理和执行制度的有效性；通过严格审批流程、完善授权制度、完善电算化系统操作制度、加强员工培训、增强员工的责任感和道德水准、坚持轮岗和内部审计制度；通过各类法律文本的规范化、标准化建设等措施控制和防范各类操作风险。2006年公司全面启用办公自动化系统，使业务操作流程更加系统化、标准化、规范化。

4.5.3.4 其他风险管理

通过对国家政策和宏观经济的研究，提高驾驭市场经济的能力，有效防范政策风险；加强对国家法律法规的动态研究，严格按照相关法律法规的规定开展业务；加强员工有关法律法规、专业技能的培训，提高员工风险管理意识；加强员工职业道德教育和公司文化教育，增强员工的工作责任心和团队意识，维护公司信誉。

5、报告期末及上一年度的比较式会计报表

5.1 自营资产

5.1.1 会计师事务所审计意见全文

审 计 报 告

中原信托投资有限公司全体股东：

我们审计了后附的中原信托投资有限公司财务报表，包括2006年12月31日的资产负债表和合并资产负债表、2006年度的利润表及利润分配表和合并利润表及利润分配表以及2006年度现金流量表和合并现金流量表及财务报表附注。

一、管理层对财务报表的责任

按照企业会计准则和《金融企业会计制度》的规定编制财务报表是中原信托投资有限公司管理层的责任。这种责任包括：（1）设计、实施和维护与财务报表编制相关的内部控制，以使财务报表不存在由于舞弊或错误而导致的重大错报；（2）选择和运用恰当的会计政策；（3）作出合理的会计估计。

二、注册会计师的责任

我们的责任是在实施审计工作的基础上对财务报表发表审计意见。我们按照中国注册会计师审计准则的规定执行了审计工作。中国注册会计师审计准则要求我们遵守职业道德规范，计划和实施审计工作以对财务报表是否不存在重大错报获取合理保证。

审计工作涉及实施审计程序，以获取有关财务报表金额和披露的审计证据。选择的审计程序取决于注册会计师的判断，包括对由于舞弊或错误导致的财务报表重大错报风险的评估。在进行风险评估时，我们考虑与财务报表编制相关的内部控制，以设计恰当的审计程序，但目的并非对内部控制的有效性发表意见。审计工作还包括评价管理层选用会计政策的恰当性和作出会计估计的合理性，以及评价财务报表的总体列报。

我们相信，我们获取的审计证据是充分、适当的，为发表审计意见提供了基础。

三、审计意见

我们认为，中原信托投资有限公司财务报表已经按照企业会计准则和《金融企业会计制度》的规定编制，在所有重大方面公允反映了中原信托投资有限公司2006年12月31日的财务状况以及2006年度的经营成果和现金流量。

华建会计师事务所有限责任公司



中国注册会计师：



A handwritten signature in black ink, appearing to be "邢德祥".

中国注册会计师：



报告日期 2007 年 2 月 28 日

5.1.2 资产负债表

合并资产负债表

2006年12月31日

编制单位：中原信托投资有限公司

单位：人民币万元

资产	行次	期初数	期末数	负债及所有者权益	行次	期初数	期末数
流动资产：	1			流动负债：	56		
现金	2	3	4	短期存款	57		
银行存款	3	1,544	16,087	短期借款	58	50	
拆出资金	4	6,886	6,692	拆入资金	59		
短期贷款	5			委托存款	60	39,827	32,995
短期抵押贷款	6			代发行证券款	61		
应收利息	7			代兑付债券款	62		
应收股利	8			代售证券款	63		
应收信托手续费	9			卖出回购证券款	64		
应收账款	10	1,104	1,937	应付账款	65	138	208
其他应收款	12	2,822	8,751	其他应付款	66	236	435
短期投资	13	17,128	9,233	应付工资	67	236	433
委托贷款	15	16,045	14,263	应付福利费	68	110	143
委托投资	16	23,782	18,732	应交税金	69	1,013	3,700
自营证券	17			应付利润	70		
代发行证券	19			预提费用	71		
代兑付债券	20			发行短期债券	72		
代售证券	21			其他流动负债	73		
买入返售证券	22			外币兑换	74		
待处理流动资产净损益	23			流动负债合计	75	41,610	37,914
外币兑换	24			长期负债：	76		
存货	25	127	207	长期存款	77		
流动资产合计	26	69,441	75,906	租赁保证金	78		
长期资产：	27			应付转租赁租金	79		
中长期贷款	28			发行长期债券	80		
中长期抵押贷款	29			长期借款	81		
逾期贷款	30	19,327	17,778	长期应付款	82		

逾期抵押贷款	31	1,070	1,070	其他长期负债	83		
减：呆帐准备	32	10,265	11,356	预收保管箱款项	84		
应收租赁款	33	129	129	长期负债合计	85		
减：未收租赁收益	34			负债合计	86	41,610	37,914
租赁资产	35			内部往来	87		
减：待转租赁资产	36			所有者权益：	88		
经营租赁资产	37			实收资本	89	59,227	59,227
减：经营租赁资产折旧	38			资本公积	90		
长期投资	39	13,181	14,105	盈余公积	91	235	235
固定资产原值	40	7,600	7,669	其中：公益金	92	117	
减：累计折旧	41	1,892	2,158	信托赔偿准备金	93	59	59
固定资产净值	42	5,708	5,511	未分配利润	94	224	7,954
固定资产清理	44			其中：本年利润	95		
在建工程	45			外币报表折算差额	96	(69)	(229)
待处理固定资产净损失	46			所有者权益合计	97	59,676	67,246
拨付所属资金	47				98		
长期资产合计	48	29,150	27,237		99		
无形、递延及其他资产：	49				100		
无形资产	50	842	829		101		
长期待摊费用	52	76	4		102		
其他资产	53	1,777	1,184		103		
其他资产合计	54	2,695	2,017		104		
资产合计	55	101,286	105,160	负债及所有者权益合计	105	101,286	105,160

财务负责人：薛怀宇

会计主管：石翠云

复核：杨志勇

制表：山岩

资产负债表

2006年12月31日

编制单位：中原信托投资有限公司

金额单位：人民币万元

资产	行次	期初数	期末数	负债及所有者权益	行次	期初数	期末数
流动资产：	1			流动负债：	51		
现金	2	2	4	短期存款	52		
银行存款	3	1,530	15,845	拆入资金	53		
拆出资金	4	6,886	6,692	委托存款	54	39,827	32,995
短期贷款	5		70	代发行证券款	55		
短期抵押贷款	6			代兑付债券款	56		
应收利息	7			代售证券款	57		
应收股利	8			卖出回购证券款	58		
应收信托手续费	9			应付账款	59		
应收账款	10	842	1,696	其他应付款	60	192	323
其他应收款	11	2,804	8,627	应付工资	61	236	433
短期投资	12	17,128	9,233	应付福利费	62	104	133
委托贷款	13	16,045	14,263	应交税金	63	1,006	3,695
委托投资	14	23,782	18,732	应付利润	64		
自营证券	15			预提费用	65		
代发行证券	16			发行短期债券	66		
代兑付债券	17			其他流动负债	67		
代售证券	18			外币兑换	68		
买入返售证券	19			流动负债合计	69	41,365	37,579
待处理流动资产净损益	20			长期负债：	70		
外币兑换	21			长期存款	71		
内部往来	22			租赁保证金	72		
流动资产合计	23	69,019	75,162	应付转租赁租金	73		
长期资产：	24			发行长期债券	74		
中长期贷款	25			长期借款	75		
中长期抵押贷款	26			长期应付款	76		
逾期贷款	27	19,327	17,778	其他长期负债	77		
逾期抵押贷款	28	1,070	1,070	预收保管箱款项	78		

减：呆帐准备	29	10,265	11,356	长期负债合计	79		
应收租赁款	30	129	129	负债合计	80	41,365	37,579
减：未收租赁收益	31			内部往来	81		
租赁资产	32			所有者权益：	82		
减：待转租赁资产	33			实收资本	83	59,227	59,227
经营租赁资产	34			资本公积	84		
减：经营租赁资产折旧	35			盈余公积	85	234	234
长期投资	36	13,959	15,101	其中：公益金	86	117	
固定资产原值	37	7,108	7,167	信托赔偿准备金	87	59	59
减：累计折旧	38	1,726	1,975	未分配利润	88	226	7,956
固定资产净值	39	5,382	5,192	其中：本年利润	89		
固定资产清理	40			外币报表折算差额	90	(69)	(229)
在建工程	41			所有者权益合计	91	59,677	67,247
待处理固定资产净损失	42				92		
拨付所属资金	43				93		
长期资产合计	44	29,602	27,914		94		
无形、递延及其他资产：	45				95		
无形资产	46	568	562		96		
长期待摊费用	47	76	4		97		
其他资产	48	1,777	1,184		98		
其他资产合计	49	2,421	1,750		99		
资产合计	50	101,042	104,826	负债及所有者权益合计	100	101,042	104,826

财务负责人：薛怀宇

会计主管：石翠云

复核：杨志勇

制表：山岩

5.1.3 利润及利润分配表

合并利润表及利润分配表

2006年度

制表单位：中原信托投资有限公司

金额单位：人民币万元

项 目	行次	当年数	上年数
一、营业收入:	1	15,921	6,528
利息收入	2	200	147
金融企业往来收入	3	33	18
手续费收入	4	10,867	5,633
证券自营差价收入	5	50	(15)
证券发行差价收入	6		
买入返售证券收入	7		
租赁收益	8		
汇兑收益	9		
其他营业收入	10	4,771	745
二、营业支出	11	4,791	3,659
利息支出	12		268
金融企业往来支出	13		
卖出回购证券支出	14		38
手续费支出	15		
营业费用	16	3,543	2,789
其他营业支出	17	248	64
资产减值损失	18	1,000	500
三、营业税金及附加	19	870	328
四、营业利润	20	10,260	2,541
加:投资收益	21	1,472	(305)
加:营业外收入	22	6	24
减:营业外支出	23	196	15
五、利润总额	24	11,542	2,245
减:所得税	25	3,812	994
六、净利润	26	7,730	1,251
加:年初未分配利润	27	224	(963)
年初未分配利润调整	28		11
七、可供分配的利润	29	7,954	299
减:提取法定盈余公积	30		30
提取法定公益金	31		30
信托赔偿准备金	32		15
其他	33		
八、可供投资者分配的利润	34	7,954	224
减:提取任意盈余公积	35		
分配利润	36		
转作资本的利润	37		
九、未分配利润	38	7,954	224

财务负责人：薛怀宇

会计主管：石翠云

复核：杨志勇

制表：山岩

利润及利润分配表

2006年度

制表单位：中原信托投资有限公司

金额单位：人民币万元

项 目	行次	当年数	上年数
一、营业收入：	1	15,596	5,848
利息收入	2	202	147
金融企业往来收入	3	33	18
手续费收入	4	10,867	5,632
证券自营差价收入	5	50	(15)
证券发行差价收入	6		
买入返售证券收入	7		
租赁收益	8		
汇兑收益	9		
其他营业收入	10	4,444	66
二、营业支出	11	4,433	3,007
利息支出	12		268
金融企业往来支出	13		
卖出回购证券支出	14		38
手续费支出	15		
营业费用	16	3,433	2,701
其他营业支出	17		
资产减值损失	18	1,000	
三、营业税金及附加	19	862	321
四、营业利润	20	10,301	2,520
加：投资收益	21	1,423	(286)
加：营业外收入	22	5	22
减：营业外支出	23	193	15
五、利润总额	24	11,536	2,241
减：所得税	25	3,806	990
六、净利润	26	7,730	1,251
加：年初未分配利润	27	226	(961)
	28		11
七、可供分配的利润	29	7,956	301
减：提取法定盈余公积	30		30
提取法定公益金	31		30
信托赔偿准备金	32		15
其他	33		
八、可供投资者分配的利润	34	7,956	226
减：提取任意盈余公积	35		
分配利润	36		
转作资本的利润	37		
九、未分配利润	38	7,956	226

财务负责人：薛怀宇

会计主管：石翠云

复核：杨志勇

制表：山岩

5.2 信托资产

5.2.1 信托项目资产负债汇总表

信托项目资产负债表

2006年12月31日

编制单位：中原信托投资有限公司

单位：人民币万元

信托资产	年初数	期末数	信托负债和信托权益	年初数	期末数
信托资产：			信托负债：		
货币资金	18,500	16,223	应付受托人报酬	96	380
拆出资金			应付托管费		
应收款项	31	5,644	应付受益人收益	157	46
买入返售资产	10,000		其他应付款项	1,183	16,017
短期投资	1,416	4,444	应交税金		
长期股权投资		5,000	卖出回购资产款		
长期股权投资	99,837	153,207	其他负债	169	58
客户贷款	368,569	430,816	信托负债合计	1,605	16,501
应收融资租赁款			信托权益：		
固定资产			实收信托	514,467	631,172
无形资产			资本公积		
长期待摊费用	2,339	2,915	未分配利润	4,906	6,389
其他资产	20,286	35,813	信托权益合计	519,373	637,561
信托资产总计	520,978	654,062	信托负债及信托权益总计	520,978	654,062

财务负责人：薛怀宇

会计主管：石翠云

复核：金新建

制表：韩川晶

5.2.2 信托项目利润及利润分配汇总表

信托项目利润及利润分配表

2006年度

编报单位：中原信托投资有限公司

单位：人民币万元

项 目	当年数	上年数
一、营业收入	34,963	16,329
利息收入	25,258	9,401
投资收益	8,625	4,714
租赁收入		
其他收入	1,080	2,214
二、营业费用	6,773	1,913
三、营业税金及附加		3
四、扣除资产损失前的信托利润	28,190	14,413
减：资产减值损失		
五、扣除资产损失后的信托利润	28,190	14,413
加：期初未分配信托利润	4,906	385
六、可供分配的信托利润	33,096	14,798
减：本期已分配信托利润	26,707	9,892
七、期末未分配信托利润	6,389	4,906

财务负责人：薛怀宇

会计主管：石翠云

复核：金新建

制表：韩川晶

6、会计报表附注

6.1 会计报表编制基准不符合会计核算基本前提的说明

6.1.1 会计报表不符合会计核算基本前提的事项

无不符合会计核算前提的情况。

6.1.2 合并会计报表范围

2006年郑州中信园林景观工程公司纳入合并报表的合并范围。该公司主营业务为园林绿化及景观工程，房屋维修及水电暖安装，室内外装饰，房地产租赁及

服务。注册地郑州高新开发区金梭路28号，注册资本1,000万元。母公司实际投资1,000万元，为全资子公司，2005年与2006年纳入合并报表范围。

6.2 重要会计政策和会计估计说明

6.2.1 计提资产减值准备的范围和方法

公司按照资产五级分类的结果，根据贷款、拆借、租赁、长期股权投资、抵债资产等资产的实际状况计提资产减值准备。

6.2.2 短期投资核算方法

按投资时的实际成本计价。实际收到的股利计入投资收益。短期投资待收回时确认投资收益。

6.2.3 长期投资核算方法

(1) 长期股权投资核算方法：长期股权投资在取得时按照初始投资成本入账。持有被投资单位有表决权资本20%（含20%）以上，或虽投资不足20%但具有重大影响，采用权益法核算。持有被投资单位有表决权资本20%以下，或虽投资占20%（含20%）以上，但不具有重大影响，采用成本法核算。

采用成本法核算的单位，在收到被投资单位分派利润或现金股利时，确认投资收益；采用权益法核算的单位，年末按分享被投资单位实现的净利润或应分担的被投资单位发生的净亏损的份额，确认投资收益。

(2) 长期债权投资的核算方法：长期债权投资在取得时，按取得时的实际成本作为初始投资成本入账。实际收到利息收入时确认投资收益。

6.2.4 固定资产计价和折旧方法

(1) 固定资产核算标准：单位价值在2,000元以上，使用期限1年以上的房屋建筑物、机器设备、运输设备以及其他与生产经营有关的设备、器具、工具等；以及不属于生产经营主要设备的物品，单位价值在2,000元以上，并且使用年限超过两年的，均属固定资产。

(2) 固定资产计价：固定资产按实际成本计价。

(3) 固定资产折旧方法为直线法，残值率及年折旧率如下：

固定资产名称	使用年限	残值率(%)	年折旧率(%)
房屋建筑物	30 - 36	5	3.17 - 2.64
机器设备	10	5	9.50
电子设备	5 - 8	5	19.00 - 11.86
运输设备	6 - 8	5	15.83 - 11.86

6.2.5 无形资产计价及摊销政策

(1) 无形资产计价：按取得时实际成本计价。

(2) 无形资产摊销方法：合同规定受益年限但法律没有规定受益年限的，摊销年限不超过合同规定的受益年限；合同没有规定受益年限但法律规定有效年限的，摊销年限不超过法律规定的有效年限；合同规定了受益年限，法律也规定了有效年限的，摊销年限不超过受益年限和有效年限两者之中较短者；合同没有规定受益年限，法律也没有规定有效年限，摊销时间不超过 10 年。其中：购入财务软件按 5 年摊销。

6.2.6 长期待摊费用的摊销政策

长期待摊费用按 5 年摊销。

6.2.7 合并会计报表的编制方法

以母公司及控股子公司的个别会计报表为基础，按照《金融企业会计制度》的要求作必要的调整及重分类后，根据财政部《合并会计报表暂行规定》及相关规定，合并资产、负债、所有者权益以及利润及利润分配表各项目，对权益性资本投资项目与并表的被投资企业所有者权益中公司所持有的份额进行抵销，母公司与控股子公司以及控股子公司之间的重大内部往来、内部交易已经在合并时予以抵销。

6.2.8 收入确认原则和方法

按权责发生制原则确认收入。其中：

利息收入：按贷款合同计提，贷款利息逾期 90 天以上的不再计提，本金及应收利息逾期 90 天以后，相应冲减利息收入，在实际收到时确认收入。

金融企业往来收入：在收讫价款或取得收取价款权利的凭证时确认收入的实现。

自营证券差价收入：根据自营证券售价与成本的差价确认收入。

其他营业收入：以收到款项或取得收取价款的凭据时确认收入。

6.2.9 所得税的会计处理方法

采用应付税款法进行核算。

6.2.10 信托报酬确认原则和方法

按权责发生制原则确认收入。依照信托合同约定，在服务已提供，信托报酬能够流入企业且报酬的金额能够可靠地计量时确认收入。

6.3 或有事项说明

本会计期无或有事项。

6.4 重要资产转让及其出售的说明

本会计期无重要资产转让及其出售情况。

6.5 会计报表中重要项目的明细资料

6.5.1 自营资产经营情况

6.5.1.1 按资产风险分类的结果披露资产的期初数、期末数。

表 6.5.1.1 (单位: 万元)

风险分类	正常类	关注类	次级类	可疑类	损失类	资产合计	不良资产合计	不良资产率 (%)
期初数	31,900	10,438	6,498	12,562	226	61,624	19,286	31.30
期末数	44,487	9,769	4,384	10,826	2,778	72,244	17,988	24.90

不良资产合计=次级类+可疑类+损失类

注：资产风险分类是扣除已计提的呆账准备后，按资产净值计算。

6.5.1.2 资产损失准备的期初、本期计提、本期转回、本期核销、期末数；一般准备和专项准备。

表 6.5.1.2 (单位: 万元)

明细	期初数	本期计提	本期转回	本期核销	汇兑损益	期末数
一般准备	431	(180)	164		(2)	413
专项准备	9,834	1,180			(71)	10,943
合计	10,265	1,000	164		(73)	11,356

6.5.1.3 自营股票投资、基金投资、债券投资、长期股权投资等投资的期初数、

期末数。

表 6.5.1.3 (单位: 万元)

	自营股票	基金	债券	长期股权投资
期初数	17,128	0	0	13,959
期末数	9,233	0	0	15,101

6.5.1.4 前五名的自营长期股权投资的企业名称、占被投资企业权益的比例、主要经营活动及投资收益情况。 表 6.5.1.4

企业名称	占被投资企业权益的比例 (%)	主要经营活动	投资收益
1.凯达国际经贸发展股份有限公司	28.75	进出口贸易	无
2.河南中原建业城市发展有限公司	50	房地产开发	318,727.34
3.新时代证券有限责任公司	4.21	证券代理	无
4.上海六禾投资有限公司	44	投资、投资中介服务	9,178,425.94
5.长城基金管理有限公司	15	基金管理	1,800,000.00

6.5.1.5 前五名自营贷款的企业名称、占贷款总额的比例和还款情况。

表 6.5.1.5

企业名称	占贷款总额的比例 (%)
1.三亚市实业贸易总公司	10.5
2.河南省西华县总溶剂厂	5.31
3.河南省莲花味精企业集团	4.81
4.周杞味精厂	4.55
5.河南省旅游产品公司	4.51

注：本年度收回河南省莲花味精企业集团本息 80 万元，其余上述贷款未收回本息。

6.5.1.6 代理业务（委托业务）的期初数、期末数。

表 6.5.1.6 (单位: 万元)

代理业务（委托业务）	期初数	期末数
合计	39,827	32,995

6.5.1.7 公司当年的收入结构。

表 6.5.1.7

收入结构	金额 (万元)
信托业务收入	10,795
股权投资收入	1,117
利息类收入	202
证券投资收入	50
其他收入	4,860
收入合计	17,024

6.5.2 披露信托资产管理情况

6.5.2.1 信托资产的期初数、期末数。 表 6.5.2.1 (单位: 万元)

信托资产	期初数	期末数
合计	520,978	654,062

6.5.2.2 本年度已清算结束的集合类、单一类资金信托项目和财产管理类信托项目数量、合计金额、加权平均实际收益率。

表 6.5.2.2

已清算结束信托项目	项目个数	合计金额(万元)	加权平均实际收益率
集合类	16	72,222	4.06%
单一类	8	18,231	2.49%
财产管理类	1	4,950	17.17%

注: 加权平均实际收益率=(信托项目 1 的实际收益率×信托项目 1 的资产总计+信托项目 2 的实际收益率×信托项目 2 的资产总计+...信托项目 n 的实际收益率×信托项目 n 的资产总计)/(信托项目 1 的资产总计+信托项目 2 的资产总计+...信托项目 n 的资产总计)×100%

注: 单个信托项目不同期限到期清算视同一个清算项目

6.5.2.3 本年度新增的集合类、单一类资金信托项目和财产管理类信托项目数量、合计金额。

表 6.5.2.3

新增信托项目	项目个数	合计金额(万元)
集合类	15	163,533
单一类	6	41,477
财产管理类	1	7,099

6.5.2.4 本公司履行受托人义务情况及因本公司自身责任而导致的信托资产损失情况(合计金额、原因等)。

公司根据国家对信托行业相关法律法规的规定, 在管理、运用、处分信托财产时, 履行了恪尽职守, 诚实、信用、谨慎、有效的义务。具体为:

- (1) 遵守信托文件的规定, 为受益人的最大利益处理信托事务的义务;
- (2) 将受托人的固有财产与信托财产进行分别管理、分别记账, 并将不同委托人的信托财产分别管理、分别记账的义务。

截止 2006 年 12 月 31 日, 本公司未出现因自身责任导致信托资产损失的情况发生。

6.6 关联方关系及其交易的披露

6.6.1 关联交易方的数量、关联交易的总金额及关联交易的定价政策等。

表 6.6.1

	关联交易数量	关联交易金额(万元)	定价政策
合计	8	43,544	市场公平价格

6.6.2 关联交易方与本公司的关系性质、关联交易方的名称、法定代表人、注册地址、注册资本及主营业务等。

表 6.6.2 (单位: 万元)

关系性质	关联方名称	法定代表人	注册地址	注册资本	主营业务
子公司	郑州中信园林景观工程公司	冉柏松	郑州	1,000	园林绿化
相同股东	河南盛润电力实业有限公司	李喜朋	郑州	1,900	发电
相同股东	平顶山太澳高速公路有限公司	李喜朋	平顶山	10,000	高速建管
相同股东	平顶山平临高速公路有限公司	李喜朋	平顶山	3,000	高速建管

6.6.3 本公司与关联方的重大交易事项

6.6.3.1 固有财产与关联方: 贷款、投资、应收账款、担保、租赁、其他方式等期初汇总数、本期发生额汇总数、期末汇总数。

表 6.6.3.1

固有财产与关联方关联交易														
贷款			投资			租赁			其他			合计		
期初	发生额	期末	期初	发生额	期末	期初	发生额	期末	期初	发生额(万元)	期末	期初	发生额(万元)	期末
0	70	70	0	0	0	0	0	0	0	0	0	0	70	70

6.6.3.2 信托资产与关联方: 贷款、投资、租赁、应收账款、担保、其他方式等期初汇总数、本期发生额汇总数、期末汇总数。

表 6.6.3.2 (单位: 万元)

信托财产与关联方关联交易									
贷款			投资			合计			
期初	发生额	期末	期初	发生额	期末	期初	发生额	期末	期末
13,000	15,224	28,224	35,700	28,250	63,950	48,700	43,474	92,174	

注: 信托财产与关联方关联交易均为委托方指定用途的单独管理的信托业务。

6.6.3.3 固有财产与信托财产之间的交易金额期初汇总数、本期发生额汇总数、期末汇总数。

固有财产与信托财产之间报告期末未发生关联交易。

6.6.3.4 信托资产与信托财产之间的交易金额期初汇总数、本期发生额汇总

数、期末汇总数。

表 6.6.3.4 (单位: 万元)

信托财产与信托财产相互交易			
	期初数	本期发生额	期末数
合计	1,416	(1,416)	

6.6.4 关联方逾期未偿还本公司资金的详细情况以及本公司为关联方担保发生或即将发生垫款的详细情况。

报告期内无关联方逾期未偿还本公司资金的详细情况以及本公司为关联方担保发生或即将发生垫款的详细情况。

6.7 会计制度的披露

6.7.1 自营业务

本公司执行 2001 年财政部颁发的《金融企业会计制度》及相关规定。

6.7.2 信托业务

本公司执行 2005 年版《信托业务会计核算办法》及相关规定。

7、财务情况说明书

7.1 利润实现和分配情况

2006 年度公司实现利润总额 11,536 万元，应缴所得税 3,806 万元，实现净利润 7,730 万元，加上以前年度未分配利润 226 万元，期末未分配利润为 7,956 万元，根据董事会决议本年度不进行利润分配。

7.2 主要财务指标

表 7.2 (单位: 万元)

指标名称	指标值
资本利润率	12.56%
信托报酬率	1.93%
人均净利润	97.7

注：资本利润率=净利润/所有者权益平均余额×100%

信托报酬率=信托业务收入/实收信托平均余额×100%

人均净利润=净利润/年平均人数

公式为：a (平均) = (a0/2+a1+a2+a3+a4/2) /4

7.3 对本公司财务状况、经营成果有重大影响的其他事项

2006年公司根据有关规定提取呆账准备金1,000万元,进一步改善了因呆账准备金不足对经营带来的不利影响。

8、特别事项揭示

8.1 前五名股东报告期内变动情况及原因。

报告期内公司股东未发生变化。

8.2 董事、监事及高级管理人员变动情况及原因。

报告期内,公司职工董事徐霞女士因健康原因不便继续担任职工董事,公司召开职工代表大会选举许兆华女士出任公司董事会职工董事;股东会第十一次会议选举于萍女士担任公司独立董事。

8.3 变更注册资本、变更注册地或公司名称、公司分立合并事项。

报告期内无变更注册资本、变更注册地或公司名称、公司分立合并事项。

8.4 公司的重大诉讼事项。

报告期内未发生重大诉讼事项。

8.5 公司及其高级管理人员受到处罚的情况。

报告期内公司及其高级管理人员未受到处罚。

8.6 银监会及其派出机构对公司检查后提出整改意见的整改情况。

2006年2月和4月,河南银监局根据中国银监会的要求对我公司进行了现场检查。河南银监局在检查结论中对我公司经营管理工作给予了肯定,同时也指出了存在的不足。公司内控制度的动态有效性有待增强,尽职管理和档案的规范化管理工作有待进一步加强和提高。

根据河南银监局的检查结果,我公司完善了以下几个方面工作:一是根据业务发展和机构变化及时修订完善内控制度,保持内控制度的动态有效;二是按照《中原信托投资有限公司尽职管理办法》的要求,归口管理信托业务档案。项目

管理人员对每个信托项目分别建立管理台帐，对信托项目管理全过程及动态情况进行详细、准确、完整、及时地记录，在管理中注意收集尽职证据，并加大检查、审计的力度，促进尽职管理。

8.7 本年度重大事项临时报告的简要内容、披露时间、所披露的媒体及其版面。

公司于2006年11月8日在《金融时报》07版刊登《中原信托投资有限公司关于聘请会计师事务所的公告》。主要内容为：公司董事会审计委员会2006年11月1日召开会议，审议通过聘请华建会计师事务所河南分所对公司2006年度会计报表进行审计，并提供2007年度财务咨询服务。

8.8 银监会及其省级派出机构认定的其他有必要让客户及相关利益人了解的重大信息。

无。

9、公司监事会意见

公司监事会认为：本报告期内，公司经营活动依法运作，操作规范，未发现违反《公司法》、《公司章程》、财务会计制度及国家法律、法规的行为，财务报告真实地反映了公司的财务状况和经营成果。公司董事、高级管理人员能忠于职守、守法经营、规范管理、开拓创新，维护了公司全体股东的根本利益，未发现违反《公司法》、《公司章程》及国家法律、法规的行为。